



---

# REDEGJØRELSE

ÅPENHETS-  
LOVEN

2023





---

# VI SKAL VÆRE PÅ HØGGET – OGSÅ PÅ BÆREKRAFT

Grande jobber for å fremme gode arbeids- og miljøforhold internt og eksternt. Dette ønsker vi å gjøre i nært samarbeid med våre ansatte, leverandører og samarbeidspartnere. For å tydeliggjøre hva vi forventer har vi utarbeidet et sett etiske retningslinjer.

Grande som konsern skal fremstå som en troverdig og kvalitetsbevisst produsent og leverandør av møbler og innredninger. Bedriftene skal drive sin forretningsmessige virksomhet basert på åpen og ærlig konkurranse på grunnlag av en høy etisk standard.

Grande har som mål å bidra til bærekraftig utvikling og skal alltid handle i samsvar med OECDs retningslinjer knyttet til menneskerettigheter, arbeidstakerrettigheter, miljø, antikorrupsjon og åpenhet.

Vi har alle et ansvar – vi skal ta vår del av det og være på høgget – også på bærekraft.

Torbjørn Hjelden  
*Daglig leder*  
Grande Fabrikker AS

Anita Løvik  
*Daglig leder*  
Grande Interiør AS





## ÅPENHETSLOVEN

Åpenhetsloven trådte i kraft 1. juli 2022 og har til hensikt å redusere risiko for brudd på menneskerettigheter og sikre anstendig arbeidsforhold i egen virksomhet, i verdikjeden og hos samarbeidspartnere. Videre skal loven sikre tilgang på informasjon. Alle virksomheter som omfattes av loven er pålagt å utføre aktsomhetsvurdering, og å redegjøre for disse årlig.

Åpenhetsloven er et viktig verktøy for å sikre sosial bærekraft og favner om FNs bærekraftsmål nummer 8 og 12.

FNs bærekraftsmål nr. 8 omhandler «anstendig arbeid og økonomisk vekst». Omtrent halvparten av verdens befolkning tjener så dårlig at de ikke kan leve av lønnen sin. Å skape økonomisk vekst og nye arbeidsplasser gjennom anstendig arbeid er en forutsetning for bærekraftig utvikling. FNs bærekraftsmål nr. 12 handler om å «sikre forbruk og produksjon». Bærekraftig forbruk og produksjon handler om å gjøre mer med mindre ressurser.

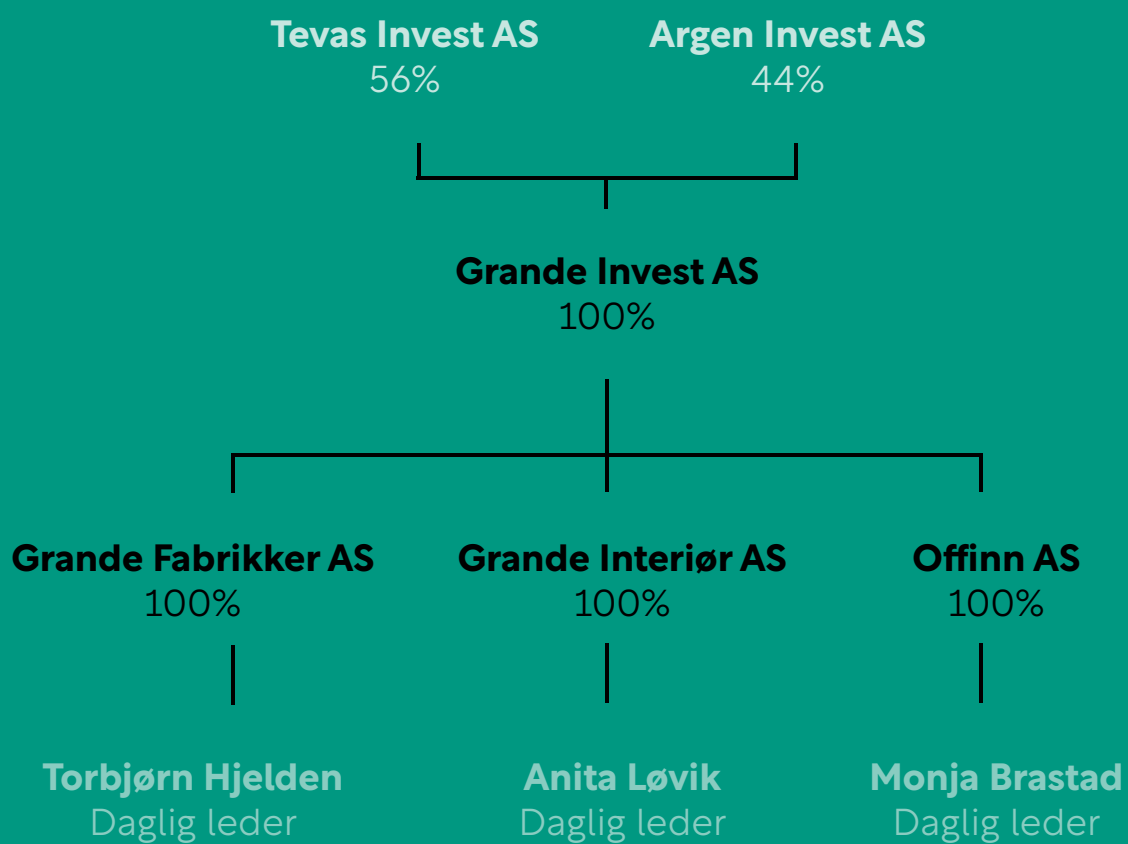


---

## **LOVEN HAR TIL HENSIKT Å;**

- Øke bedriftens ansvar og forståelse for risiko.
- Sikre menneskerettighetene og anstendige arbeidsforhold i hele verdikjeden.
- Integrere sosiale aspekter i strategien.
- De grunnleggende menneskerettighetene og anstendige arbeidsforhold omfatter mellom annet:
  - Slavearbeid/tvangsarbeid
  - Fagorganisering og kollektive forhandlinger
  - Barnearbeid
  - Diskriminering
  - Brutal behandling
  - HMS
  - Lønn
  - Arbeidstid
  - Regulære ansettelse
  - Bo- og sanitærforhold
  - Urfolks rettigheter
  - Involvering av lokalsamfunn

# EIERSTRUKTUR



---

# KVALITET LANGS HELE LINJA

Grandes historie går tilbake til 1954. «Dei begynte i ei enkel brakke med grunnflate på 150 m<sup>2</sup>. Der brakka stod, står det i dag ei bygning med samla areal som er 80 gonger så stort som det opprinnelige». Slik står det i boka som vart laga til Grandes 50-års jubileum i 2004. Etter enda to tiår har Grande fortsatt å utvikle seg både med nytt påbygg og moderne teknologi.

Vårt mål om å skape de beste arbeids- og læringsmiljøene ivaretas av godt kvalifiserte medarbeidere som er stolte av de produktene og løsningene vi leverer.

Alt fra tilbud til ferdig produkt gjøres av våre medarbeidere i eget hus. Vi mener dette er viktig for å kvalitets-sikre hele verdikjeden. Produksjon i Norge er mulig gjennom økt grad av automatisering og smarte konstruksjoner, og våre prosjektledere samarbeider tett med kundene for å komme frem til de beste løsningene.

Grande har både sosial og miljømessig bærekraft høyt på dagsorden. Allerede i 1998 ble det første styringsdokumentet for bedriftens miljøarbeid laget. Her foretas årlige revisjoner som følges opp av bedriftens ansatte. Dette omfatter alt fra valg av råvarer, produksjonsprosesser og avfallshåndtering mm. Vi er medlem av Grønt Punkt, og i 2009 ble bedriften som den første i Rauma kommune sertifisert som Miljøfyrtårn. Sertifiseringen ble fornyet i 2012, 2015, 2018 og 2021. Flere av våre møbelserier er Svanemerket.



## HVA GJØR VI?

Grandes historie går tilbake til 1954. Grande består i dag av Grande Fabrikker og Grande Interiør. Grande Fabrikker produserer møbler i høy kvalitet med funksjonelt design. Grande Interiør er totalleverandør til skole, barnehage, helsevesenet, kontor, konferanserom og helsesektoren.

## STED



Innfjorden  
Rauma,  
Norge

## ANSATTE




49

♂ 79,6%

20,4% ♀



**MILJØ-  
SERTIFISERINGER**

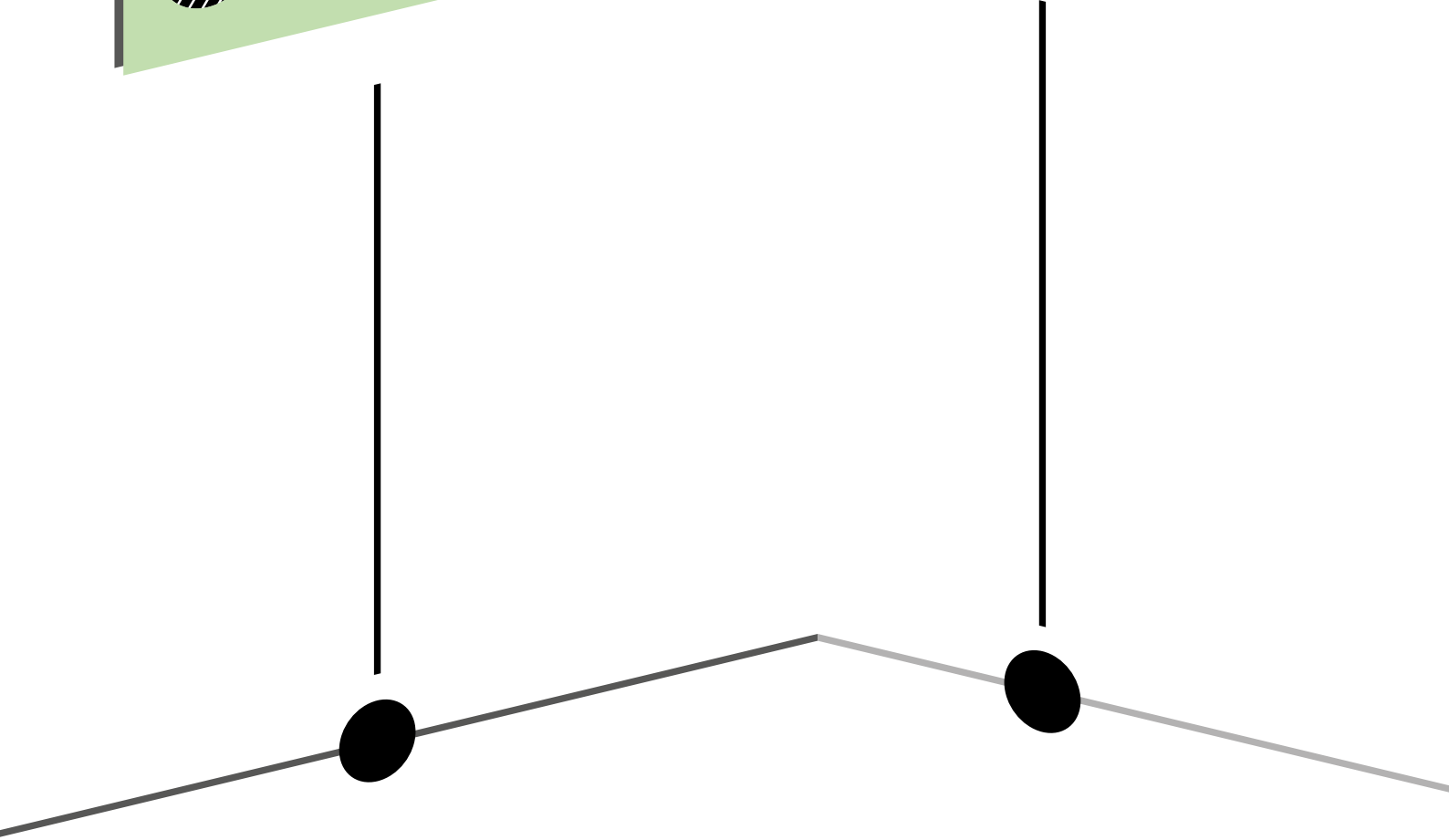


Grønt Punkt Norge Miljøfyrtårn®

**INTERESSENER**

**Kunder** Beboere i Innfjorden  
og Rauma **Det offentlige**

**Ansatte**





---

## 08 ANSTENDIG ARBEID OG ØKONOMISK VEKST

Grande Fabrikker og Grande Interiør bidrar til å opprettholde et levende og lokalt forankret næringsliv med anstendig arbeid, videreføring av kulturarv og godt håndverk. Vi har fokus på god opplæring av våre ansatte og kvalitet står i fokus i våre produkter. Dette sammen med et godt og sikkert arbeidsmiljø, god relasjon til og tillit fra våre kunder, er det som gjør at Grande fortsatt lever som en seriøs produsent og leverandør etter snart 70 år i bransjen.

For å inkludere de unge i arbeidslivet tilbyr vi fagopplæring og sommervikariat. Vi har god kommunikasjon med læringsplattformene i nærmiljøet og har deltatt som bedrift i blant annet innovasjonscamp for ungdomsskoleelever og elevbedrift for videregående elever. Slik bidrar Grande med å styrke yrkesfaglig interesse og å tidlig engasjere unge i arbeid.

For å fremme bærekraftig vekst er vi opptatt av å velge miljøvennlige og bærekraftige bedrifter inn til verdikjeden. Dette gjør vi ved å sette krav til våre leverandører og svanemerke produkter der det er mulig. I vår katalog kan kunden se hvilke produkter som er Svanemerket og slik gjør vi det mulig å gjøre miljøvennlig valg i kjøp av produktene våre.

Bærekraft handler også om å vise mål om forbedring. Her har vi sett for oss hvilke punkter vi ønsker å strekke oss etter når det kommer til anstendig arbeid og økonomisk vekst.

## GRANDE ØNSKER Å:

Ha en etablert kultur for innovasjon og kontinuerlig forbedring i bedriften. Vi følger med på nye løsninger og ideer hva gjelder kvalitet, bærekraft og miljø og ønsker alltid å tilpasse oss heretter.



Delta i og heie frem initiativ tatt andre steder i verdikjeden. Dette skal vi få til ved i enda større grad oppfordre leverandører til bærekraftig produksjon slik at det skapes konkurranse i leverandørkjeden om å produsere de mest bærekraftige produktene.



Ta inn personer med behov for arbeidstrening ved å gi arbeid og opplæring til unge og andre som har falt utenfor. Vi har ett mål om å ha 1–2 lærlinger til enhver tid.



Bidra til å gjøre yrkesfag mer attraktiv for kvinner. Statistikk fremlagt av SSB fra 2021 viser at Norge er blant landene med lavest kvinneandel i yrkesfagene<sup>1</sup>. For å bryte mannsdominansen på fabrikken vil vi bidra med å øke interessen for fagbrev og yrkesfag blant jenter i skolen.

1) <https://www.ssb.no/utdanning/videregaende-utdanning/artikler/norge-blant-landene-med-lavest-kvinneandel-i-yrkesfag>

12 ANSVARLIG  
FORBRUK OG  
PRODUKSJON



---

# 12 ANSVARLIG FORBRUK OG PRODUKSJON

Som møbelprodusent har Grande et ansvar for ansvarlig produksjon. Vi jobber med å redusere svinn i vår produksjon gjennom grundig dokumentering av avfall og hva produktene våre består av. I tillegg til å være en miljøgevinst er reduksjon av emballasje økonomisk for bedriften. Dette er våre fokusområder for kostnadseffektive og trygge emballaseløsninger;

- Egen transport av møbler til lokale leveringer da vi emballerer lettere enn eksterne transportører
- Emballasje gjenbrukes der det er mulig
- Standardisering av emballasje for å unngå risiko for svinn
- Grande er medlem av Grønt Punkt

I henhold til FNs bærekraftsmål må vi redusere overforbruket ved å gjøre mer med mindre ressurser<sup>2</sup>. Vårt viktigste bidrag her er å lage og velge møbler av god kvalitet som skal vare lenge. I tillegg er en stor andel av våre egne produkter svanemerket. Svanemerkede produkter må innfri strenge krav til kjemiske stoffer og sertifisert trevirke som tyder på at våre produkter er godt dokumentert miljøvennlige i henhold til sertifiseringens retningslinjer.

Over tid har Grande som mål å optimalisere verdikjeden og transformere vår forretningsmodell slik at ressursbruken blir minimal, og at mest mulig av ressursene som er utvunnet blir utnyttet og gjenbrukt. Det langsiktige målet er en sirkulær forretningsmodell og tiltakene under beskriver vår vei dit.

## GRANDE ØNSKER Å:



Redusere andel restavfall med 15% i 2025 i forhold til 2021 for bedre utnyttelse av ressurser ved kontinuerlig fokus på sortering av avfall. Vi vil da ha restavfall på under 20 000 kg i året.



Unngå plastikk der det er mulig i produksjon, forpakning og transport. Plastikk bidrar til forurensning av hav og mikroplastproduksjon og må unngås der det er mulig. Vi vil derfor vurdere alternative, helst gjenbrukbare, emballasjeløsninger for å redusere plastikkbruk.



Begynne prosessen av en sirkulærøkonomisk forbruksmodell. Det vil si i større grad tilby tilbakelevering av møbler for reparasjon, gjenbruk og reproduksjon. Fokus på vi produksjon og sammensetning av møblene våre vil være viktig med tanke at mest mulig av møbelet skal kunne brukes på nytt uten for stor skade på materialet.

# ESG

## ENVIRONMENT / SOCIAL / GOVERNANCE

Tabellen under beskriver hvordan Grandes produkter og tjenester bidrar til bærekraftig utvikling og hvordan vi fremover jobber med å minimere faktorer som påvirker miljøet på en negativ måte. Nedenfor har vi kortfattet satt opp våre mål sett i sammenheng med ESG; miljø-, sosiale og forretningsestetiske forhold.



### KLIMA & MILJØ

**Energiforbruk**  
**Produksjon**  
**Redusere avfall**



### SAMFUNNSANSVAR

**Samfunnsbidrag lokalt**  
**Kursing**  
**Lærlinger**  
**Sikkerhet og arbeidsmiljø**



### EIERSTYRING

**Kvalitet**  
**Sertifiseringer**  
**Samarbeid og innovasjon**

Bærekraftsmål	ESG
Stoppe klimaendringene	E1
	E2
	E3
Ansvarlig forbruk og produksjon	E4
	E5
	E6
Anstendig arbeid og økonomisk vekst	S1
	S2
	S3
	S4
	S5
	S6
	S7
Bærekraftige byer og lokalsamfunn	G1
	G2
Bærekraftige byer og lokalsamfunn	G3
	G4
	G5

Mulighet	KPI	Mål 2025	2021	2020	2019	2018
Redusere utslipp	% reduksjon ift. 2018	-37,70%	-27,49%	-4,56%	-5,52%	0%
	Utslipp per million kr i omsetning	3,4	3,96	5,21	5,16	5,46
Redusere energiforbruk	% reduksjon siden 2018		-9,30%	-9,40%	0%	0%
Sirkulær økonomi	% sorteringsgrad på avfall	70%				
	Andel solgte gjenbrukte møbler	Starte prosessen	-	-	-	-
Ansette bærekraftsansvarlig	Kontinuerlig utvikle oss	Ansatt heltid	Sommerintern bærekraftsrapport 2022			
Anstendig arbeidsmiljø	Fornøyde ansatte (1-5)	4	-	-	-	-
	% sykefravær	5,9%	5,9%	8,8%	6,4%	7,8%
	Yrkesskader på fabrikken	0	-	-	-	-
	Nedetid pga arbeids-skade (dager)	0	0	0	0	0
Arbeidsutvikling	Antall ansatte på kurs i løpet av året	5	-	-	-	-
Mangfold og likestilling	% kvinnelige ansatte	20%	14%	-	-	-
	% kvinner i administrasjonen	45%	36,36%	-	-	-
Resultater	Økt profitt [mill kr]	120	91	70,5	81,5	71
	Fornøyde kunder (1-5)	4	-	-	-	-
Samfunnsansvar og bidrag til lokalsamfunnet	% av budsjettet til lokale aktører	0,5%	-	-	-	-
	Kontroll på leverandørkjeden	Kun miljøsertifiserte leverandører	-	-	-	-
	I front på bærekraft i bransjen					

---

# VÅR TILNÆRMING TIL ÅPENHETSLOVEN

Grandes jobb med åpenhet og fokus på bærekraft startet for mange år siden og som våre etiske retningslinjer beskriver så skal vi fremstå som en troverdig og kvalitetsbevisst produsent og leverandør av møbler og innredninger. Vi skal drive vår forretningsmessige virksomhet basert på åpen og ærlig konkurranse på grunnlag av en høy etisk standard.

Den siste tiden har vi systematisert informasjonen ytterligere, for å gjøre den enda mer tilgjengelig og tydeligere implementert i våre rutiner. I forbindelse med integrering av krav iht åpenhetsloven har vi:

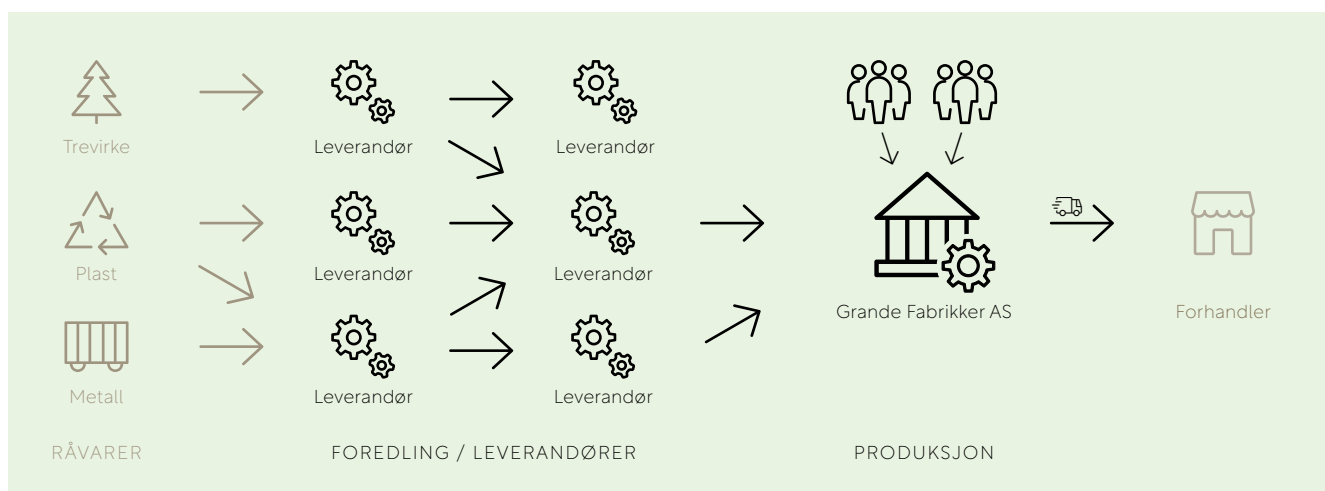
- Gjennomført en nøye evaluering av vår «Code of Conduct» og våre retningslinjer for etisk handel. Vi har samlet disse to dokumentene til et felles dokument som skal brukes overfor ansatte, kunder, leverandører og forretningsforbindelser.
- Vi har hentet ut leverandørliste over alle vi har transaksjoner hos de siste 12 mnd. Denne listen har vi brukt for kartlegging av leverandørene. Vi har listet opp hvor leverandøren har forretningsadresse, hvor de har operasjoner, hvilke produkter vi kjøper, om de er omfattet av åpenhetsloven og gjort en risikovurdering av hver enkelt leverandør.



- Vi har gjennom risikovurderingen på overordnet nivå valgt å legge fokus på de største leverandørene og satt en grense på de vi handler for mer enn 500 000 kr i året hos. Bakgrunnen for dette er at disse leverandørene utgjør 70–75% av innkjøpene i Grande. Vi har i gjennomgått leverandørlisten i sin helhet og ikke funnet grunn til å gå i detalj på noen av de resterende leverandørene på nåværende tidspunkt.
  - Vi har definert og revidert rutinene våre i forhold til valg av nye leverandører, og lagt ansvaret ut over i organisasjonen hos alle innkjøpere. Alle innkjøpere er informert om Åpenhetsloven og de reviderte rutinene.
  - Aktsomhetsvurderinger er innført som en løpende prosess i hele vår virksomhet. Gjennom prosessen forsøker vi å identifisere, unngå/forebygge, redusere og redegjøre for negative effekter på menneskerettigheter og anstendige arbeidsforhold som skjer i vår leverandørkjede eller hos våre samarbeidspartnere.
  - Revidering av redegjørelsen er lagt inn i styrets årshjul.
-

# VÅR LEVERANDØRKJEDE

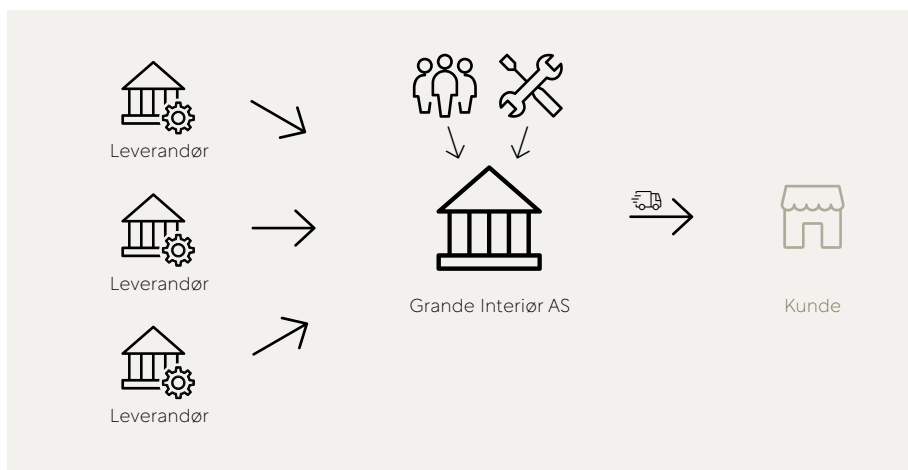
Møbelindustrien omfatter et bredt spekter av produkter, materialer og produksjonsprosesser. Den er i mange tilfeller arbeidsintensiv, med mye manuelt arbeid. Det er mange land som er involvert i møbelindustrien på et generelt nivå. Likevel er produktene som er inkludert i denne kategorien, i stor grad utformet og produsert i skandinaviske land. Komponenter er også i høy grad hentet fra europeiske land, og til dels fra asiatiske land.



## Leverandørkjeden Grande Fabrikker AS

Hvis komponenter er hentet fra asiatiske land, øker risikoen for brudd på arbeidstakerrettigheter og dårlige arbeidsforhold. På råvarenivå er sporbarheten begrenset. Malm, olje og andre stoffer kan komme fra hele verden, men hentes også i stor grad fra Europa. Dermed har risikoen en tendens til å øke lenger ned i leverandørkjeden, i utviklingsland med svake juridiske institusjoner og begrenset rettsikkerhet. Risikoen kan variere vesentlig avhengig av hvor komponenter og råvarer er produsert.

Risiko for helse og sikkerhet knyttet til produksjon av møbler og møbelkomponenter er knyttet til repetitive bevegelser, tunge løft, og eksponering for støv og



**Leverandørkjeden Grande Interiør AS**

kjemikalier. Risiko for brudd på arbeidstakerrettigheter, farlige arbeidsforhold og miljøforurensning er mer fremtredende i utvinningen av råvarer og i komponentproduksjonen i regioner som Øst-Asia, Den arabiske gulfen og Afrika. Etersom flere av produktene som dekkes, har tilsvarende leverandørkjeder og materialer, er risikoen også mer eller mindre den samme.<sup>1</sup>

Gjennom kartleggingen vår har vi funnet at en stor andel av produksjonen av de produktene vi kjøper er i Europeiske land og våre viktigste leverandører har bred sertifisering innen ulike kvalitetsstandarder. Flere er også medlem av blant annet FSC, som er en internasjonal medlemsorganisasjon som arbeider for bærekraftig skogbruk og som sertifiserer tømmer, papir og treprodukter.

Siden risikoen for brudd på menneskerettigheter og arbeidstakerrettigheter er høyere jo lenger ned i leverandørkjeden man kommer anbefales det særskilte kontraktsvilkår. Ved behov vil Grande ta i bruk DFØs «Kontraktsvilkår for ivaretagelse av grunnleggende menneskerettigheter i leverandørkjeden».

1) <https://anskaffelser.no/berekraftige-anskaffingar/menneskerettigheter/hoyrisikolisten/kjop-av-mobler-sosialt-ansvar>

Risikoen vil, som nevnt over, i all hovedsak ligge på komponenter produsert langt «ned» i leverandørkjeden, typisk i asiatiske land.

Grande har lenge jobbet med å redusere den generelle risikoen for brudd på menneskerettigheter og anstendig arbeidsforhold gjennom å velge gode kvalitetsleverandører.

Hovedleverandørene til både Grande Fabrikker AS og Grande Interiør AS er relasjoner vi har hatt over svært mange år og det er leverandører som selv har fokus på sosial og miljømessig bærekraft.

Det viktigste tiltaket fremover vil være den kontinuerlige aktsomhetsvurderingen av nye leverandører og fortsatt god dialog med eksisterende. Nye rutiner er definert slik at vi sikrer at fremtidige leverandører må gå gjennom et sett med sjekker før vi velger å handle fra dem.



# **& KARTLEGGING RISIKOVURDERING**

---

Grande har gjennomført en overordnet risikovurdering av alle våre leverandører og forretningspartnere som ikke er å anse som et enkeltstående kjøp. Vi har gjennom den overordnede risikovurderingen startet med et utvalg av de største leverandørene som står for 70–75% av våre innkjøp. Vi foretar vurderinger av menneskerettigheter og anstendige arbeidsforhold i samsvar med OECDs retningslinjer.

Vi har klassifisert våre forretningsforbindelser i henhold til hvem som er våre leverandører og hvem som er våre forretningspartnere. Våre forretningspartnere er vurdert og ikke utgjøre en risiko i henhold til de vurderinger som skal foretas etter åpenhetsloven.

Kartlegging og risikovurdering av våre forretningsforbindelser er foretatt gjennom en klassifisering av disse på følgende måte:

- Rød** Leverandører og forretningspartnere hvor det anses å foreligge høy risiko
- Oransje** Leverandører og forretningspartnere hvor det anses å foreligge middels risiko
- Grønn** Leverandører og forretningspartnere hvor det anses å foreligge lav risiko

Gjennom dette arbeidet har vi skaffet en god oversikt over hver enkelt leverandør. De er klassifisert og strukturert gjennom et leverandørskjema. Dette skjema forteller om de selv er omfattet av åpenhetsloven, hvilke sertifiseringer de innehar, hvor de har operasjoner og annen relevant informasjon i denne sammenheng.

Med bakgrunn i dette skjema, hvilken bransje de er i og hvilke produkt de leverer til oss – har vi brukt bl.a Global Rights Index<sup>1</sup> til å kategorisere leverandørene i henhold til kategoriene over.

1) <https://www.globalrightsindex.org/en/2022/countries>

De leverandørene som ble plassert i oransje eller rød kategori har vi gått dypere inn i materien på og gransket dokumentasjonen de har publisert selv, og etterspurt ytterligere dokumentasjon hvor dette har vært nødvendig.

Dette arbeidet har resultert i at vi har kunnet endre de aller fleste til grønn kategori – lav risiko. Ingen av våre leverandører ligger i rød kategori – høy risiko. De leverandørene som ligger igjen i oransje kategori gjør det på bakgrunn av markedene de opererer i og typen produkter de leverer. Vi har lange relasjoner og ingen grunn til å tro at det er brudd hos dem, men beholder de i oransje kategori frem til vi har mottatt tilfredsstillende dokumentasjon.

Videre jobber vi nå aktivt med utarbeidelse av tiltak overfor leverandører i de ulike risikokategoriene for fremtiden.

Generelt mener vi at dialog og tett oppfølging med våre leverandører og forretningspartnere er et viktig ledd i denne prosessen for å få klassifisert alle mest mulig korrekt, samt å bidra til å bevisstgjøre og heve nivået av forståelse i alle ledd på dette området.

Grande har så langt i sitt arbeid med åpenhetsloven ikke avdekket faktiske brudd på menneskerettigheter eller anstendig arbeidsforhold.

# GRANDE INVEST AS



## **Grande Invest AS eier tre selskaper;**

- Grande Fabrikker AS
- Grande Interiør AS
- Offinn AS

Grande Fabrikker AS er produsent av platebaserte møbler med hovedmarked i det offentlige rom som skole, barnehage, helseinstitusjoner og kontor. Grande Fabrikker selger sine produkter gjennom et landsdekkende forhandlernettsverk.

Grande Interiør AS er en av forhandlerene til Grande Fabrikker og er totalleverandør av møbler og inventar til skole, barnehage, kontor, konferanserom og helsesektoren og andre offentlige rom.

Offinn AS er et konsept som har valgt ut en rekke leverandører av kvalitetsmøbler til det offentlige rom.

Hovedvekten av aktivitet ligger i selskapene Grande Interiør AS og Grande Fabrikker AS. Det er derfor i disse to selskapene vårt hovedfokus på kartlegging, risikovurdering og oppfølging av leverandører har vært, og også vil være videre fremover.

Vi vil løpende vurdere aktiviteter også i andre deler av konsernet.





---

## EGEN VIRKSOMHET

Vi utfører vår virksomhet i henhold til norsk regelverk, herunder norsk arbeidsmiljølov. Vi har fokus på at alle våre ansatte skal ha like muligheter og et godt arbeidsmiljø. Det blir regelmessig gjennomført arbeidsmiljøkartlegginger via vår bedriftshelsetjeneste og via medarbeidersamtaler. Resultatene fra disse kartleggingene følges tett opp og hvor det iverksettes konkrete tiltak ved behov.

Grande har eget internkontrollsystem som fungerer som et styringsverktøy med prosedyrer og instruksjoner for hvordan vi skal jobbe med helse, miljø og sikkerhet på en slik måte at en i størst mulig grad unngår ulykker eller fare for ulykker. Målsettingen med systemet er å forbygge skade på mennesker og utstyr samt optimalisere indre og ytre miljø for de ansatte.

Grande ønsker å hele tiden skal ha lærlinger på Grande-laget. Det er en viktig del av vårt samfunnsansvar som bedrift, og samtidig en viktig måte å kunne rekruttere nye ansatte på. Filosofien vår er å ta inn nye lærlinger uavhengig av om det er oppgang eller nedgang i markedet, og vi ønsker at flest mulig av våre ansatte skal ta svennebrev/fagbrev eller på annen måte få påfyll av ny kompetanse.

Vi har ikke hatt noen saker i vår virksomhet knyttet til negativt arbeidsmiljø eller brudd på menneskerettigheter.



# VIDERE ARBEID



Arbeidet med kartlegging og risikovurdering av våre leverandører er et kontinuerlig arbeid i vår virksomhet. I tillegg til oppfølging av eksisterende leverandører har vi innført rutiner knyttet til kartlegging og risikovurdering av alle nye leverandører.

Fremover vil vi særlig ha tett oppfølging og dialog med de av våre leverandører hvor vi anser at det foreligger en risiko for brudd på menneskerettigheter og/eller anstendig arbeidsforhold.

Gjennom våre etiske retningslinjer har vi definert noen konsekvenser av brudd på menneskerettigheter og anstendige arbeidsforhold. Disse skal ytterligere rutinefestes slik at om det i fremtiden skulle bli avdekket brudd eller risiko for slike brudd skal det være klare rutiner på hvordan dette skal håndteres.

Vi må se brudd eller risiko for brudd i sammenheng med i hvilken grad Grande selv har bidratt til slik negativ påvirkning. I vår oppfølging av våre leverandører skiller vi mellom negativ påvirkning som er forårsaket av vår virksomhet, negativ påvirkning som vår virksomhet har bidratt til og negativ påvirkning som er direkte forbundet med vår virksomhet.

Vi har som mål at våre tiltak og vår oppfølging skal stå i sammenheng med i hvor stor grad vi har bidratt til negativ påvirkning.

Vi vil løpende vurdere behovet for å innføre andre tiltak overfor våre leverandører.



Dersom du ønsker ytterligere informasjon om hvordan Grande håndterer faktiske og potensielle negative konsekvenser for brudd på grunnleggende menneskerettigheter eller anstendige arbeidsforhold i henhold til åpenhetsloven § 6, er du velkommen til å gjøre det via e-post [grande@grande.no](mailto:grande@grande.no).

**GRANDE.**