

GRANDE.

MONTERINGSVEILEDNING

Grande kjøkken



Kontroller godset ved mottak, oppgi omgående på fraktseddelen dersom noe transportemballasje viser tegn til skade. Kontroller at mål og utseende stemmer overens med bestillingen, samt at produktet ikke har noen skjult transportskade. Skader som riper, slagmerker eller avskrapninger må meldes før monteringen påbegynnes, for ikke å bli betraktet som monteringskader og dermed ikke omfattes av reklamasjonsretten.

For å gjøre monteringen så enkel som mulig er det viktig å gjøre et godt forarbeid, og å arbeide systematisk gjennom hele monteringen. Kompetente fagfolk må ta seg av alt VVS- og elektrikerarbeid, samt andre faste installasjoner. Dette er ikke inkl. i leveransen fra Grande.

Kontroller vegger i forhold til festepunktene på kjøkkenskapene. Se side 4, høyde spikerslag. Ta mål på veggen og marker hvor skapene skal monteres. Kjøkkenet i nisje anbefales å ta mål av bredden på nisjen for å tilpasse foringer på siden, det blir penest resultat dersom foringer på begge sider har ca samme bredde.

For å gjøre monteringen av kjøkkenet enklere, anbefaler vi å fjerne dører og skuffer fra skapskrogene.

Start alltid i et hjørne/ende av kjøkkeninnredningen. Har du en hjørnebenk 90 x 90 cm, begynner du med denne. For plassering av sokkelbein, se fig.1.

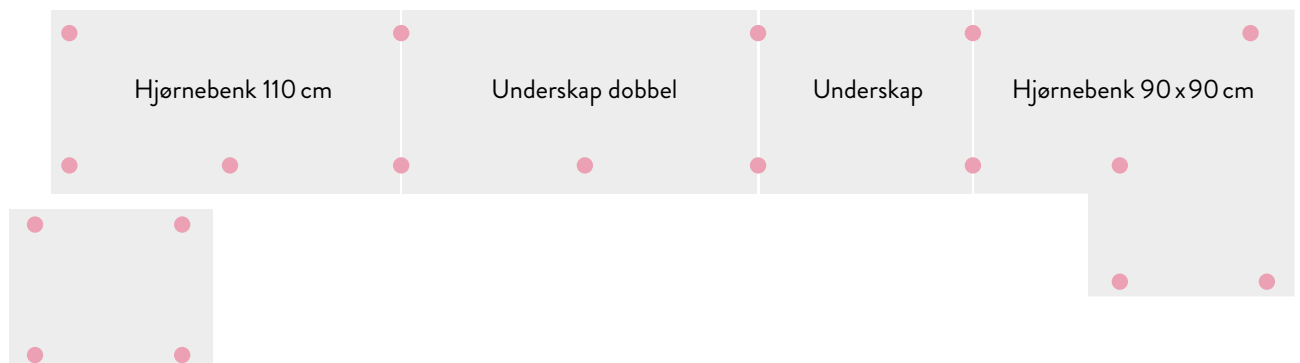
Ha alltid pakkseddel og tegning for hånden ved montering. Forsikre deg om at du har riktig versjon av tegninger.

Kontroller om gulvet er plant, hvis ikke, anbefales det å gå ut fra sokkelhøyde 145mm på det laveste punktet. Alle foringer og sokler må tilpasses på stedet. Benkeplater i nisje leveres med overmål, denne må tilpasses på lengden. Det er viktig med god sag som ikke river opp kantene. Vær nøyaktig med måltaking og saging!

Skap skrues sammen, benkeplater skrues fast fra underside. NB: kontroller at det er riktig lengde på skruer FØR skruing. Skruer som går igjennom, blir betraktet som monteringskade, og dekkes ikke som reklamasjon. Skruer for å feste skapene til vegg er normalt ikke inkl. i leveransen, fordi disse må tilpasses etter hvilken type vegg det skal skrues i.

Det anbefales å fuge benkeplater mot vegg og i alle skjøter. Dette er ikke inkl. i leveransen. Over oppvaskmaskin er det viktig å montere fuktsperre under benkeplaten (denne er normalt sendt med oppvaskmaskinen). Ved montering av integrert kjøle-/fryseskap, er det viktig å lage tilstrekkelig gjennomlufting over og under skapet. Fres ut luftespalte i toppen av sokkelfront, og lag luftespalte i takforing ved takhøyt skap.

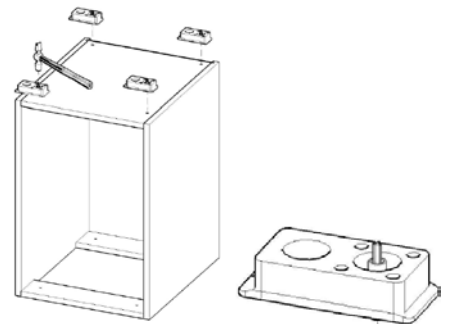
Figur 1. Plassering av sokkelbein



Montering

1

Snu skapet opp-ned, monter på «base» (fig. 3) for bein. Base settes i forboret hull under skapet, slå ned låsetappen med en hammer. I ende på innredning skal base vende innover på skapet. Mot neste skap skal base vende utover, dvs. base stikker utenfor skapet slik at neste skap hviler på denne.

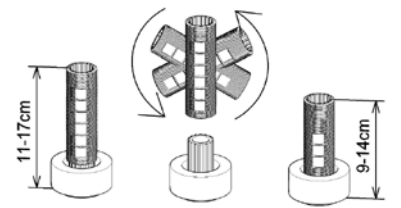


FIGUR 3

FIGUR 3

2

Bein monteres etter ønsket høyde. Bein har justering fra 9–14cm eller fra 11–17cm. Snu den midterste gjengede delen for å velge justeringsintervall (fig. 4)

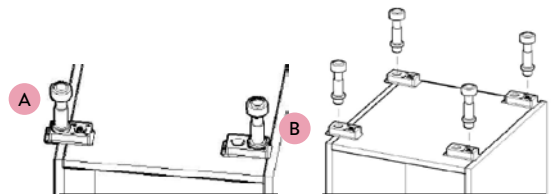


FIGUR 4

3

Monter beina på «base», denne har to muligheter for plassering av bein, bruk alternativet nærmest ytterkanten av skapet. (fig. 5 og fig. 6).

Juster høyden på beina til ønsket høyde på sokkel. For standard sokkelhøyde, justeres høyden til ca. 145 mm.



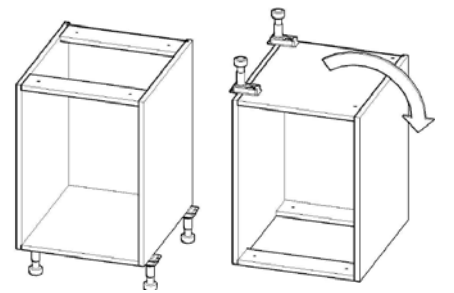
FIGUR 5

FIGUR 6

4

Snu skapet riktig vei og plasser dette på riktig sted. Beregn ev. plass til foring på siden mot vegg.

Fortsett med montering av «base» og bein på neste skap, men bein skal IKKE monteres på den siden som vender mot det forrige skapet. Skal flere skap monteres, plasseres bein som fig. 5A, er dette siste skapet på rekken, monteres bein som fig. 5B.

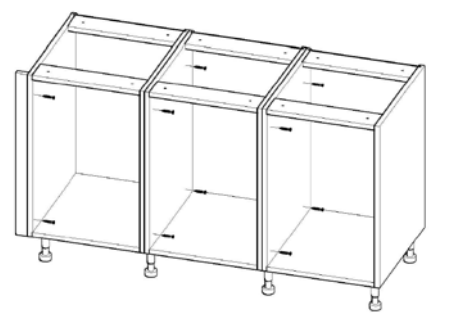


FIGUR 7

5

Skapene skrues sammen med skruer 4,5 x 35 mm. Finjuster høyden på beina, bruk vater for å få helt rett benk. Skru fast skapene til vegg, bruk stålvinkler i forborede hull.

Ev. foringer på siden mot vegg, tilpasses og monteres.



FIGUR 8

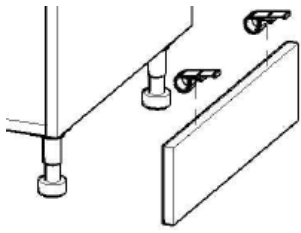


6

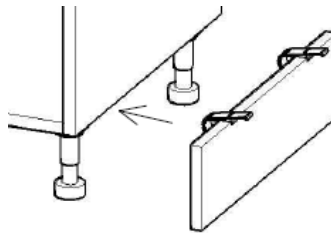
Benkeplate må ev. tilpasses på lengden om denne skal inn i nisje. Benkeplate skrues fast fra underside. Ev. utskjæring for kum eller komfyrtopp, utføres før benkeplaten monteres. Det anbefales å skru fast kum i benkeplate, før denne monteres på skap. Enkelte tilfeller krever at det skjæres ut av skapskrog for å få plass til kum.

7

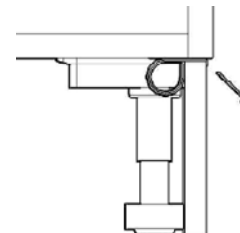
Sokkelende festes med fjærklips. Klips festes på toppen av sokkelende (fig. 9), pass på at klips ikke kommer i konflikt med beina. Sokkel trykkes inntil bein på enden av skaprekken (fig. 10). Enden på klipset brykkes av (fig. 11). Sokkelender leveres med standard høyde 142 mm, ev. lavere sokkel må tilpasses.



FIGUR 9



FIGUR 10

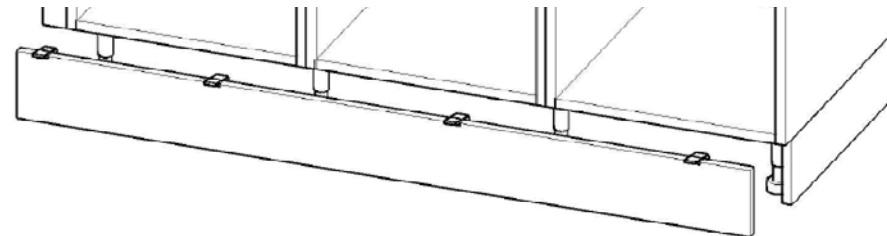


FIGUR 11

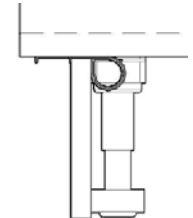
8

Tilpass lengde på sokkelfront. Klips festes på toppen av front (på samme måte som ender) pass på at klips ikke kommer i konflikt med beina. Sokkel trykkes inntil bein.

Enden på klipset (fig. 13) beholdes, denne brukes ved evt demontering av sokkelfront. Sokkelfronter leveres med standard høyde 142 mm, evt. lavere sokkel må tilpasses.



FIGUR 12



FIGUR 13

9

Sokkel til høyskap monteres på samme måte som underskap. Høyskap skrues fast til vegg med plastvinkler på toppen av skapet (fig. 14) alternativt på innsiden av skapet.



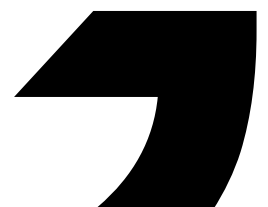
FIGUR 14

10

Overskap skrues fast til vegg med formonterte stålvinkler i skap. Overskap plasseres i høyde med høyskap. Se fig. 18 for monteringshøyder

11

Evt. takfanger må tilpasses, og monteres mellom skap og tak. Skru fast takfanger fra innside av overskap. Takfanger med høyde over 10cm, må ha ekstra spikerslag mot tak, dette er ikke inkl. fra Grande.



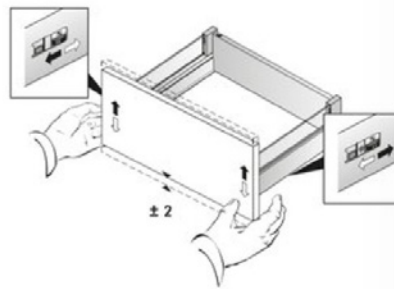
12

Monter på dører og skuffer. Juster dørene på hengsler. Hengsler er utstyrt med innebygd demping, denne kan ev. slås av.

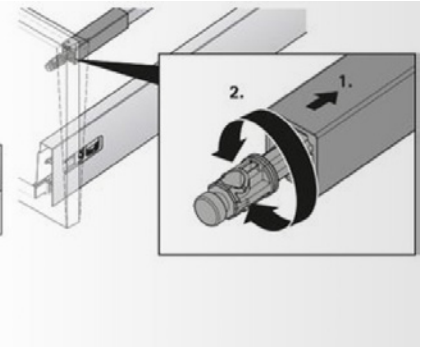
Skuffefronter kan justeres sideveis som fig. 15, justere opp og ned som fig. 16, justere tilt på kolonialskuff se fig. 17.



FIGUR 15



FIGUR 16



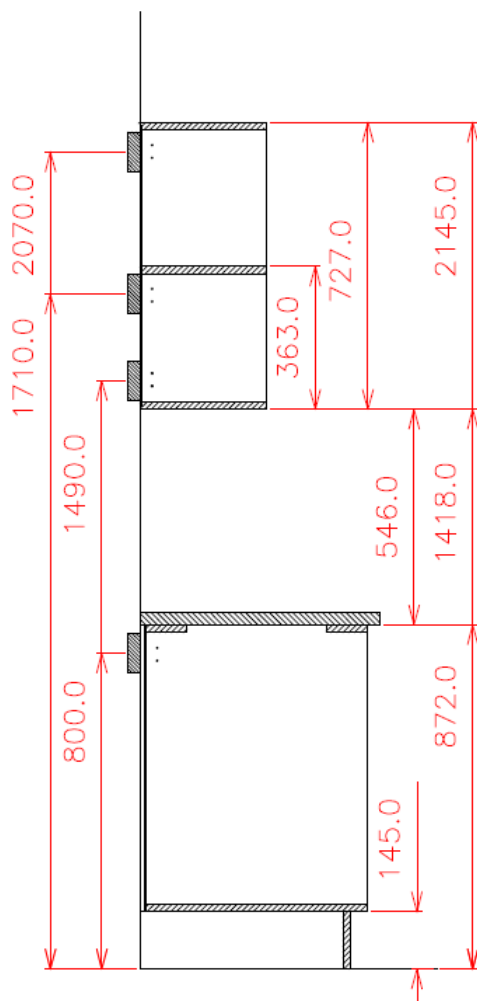
FIGUR 17



Spikerslag / monteringshøyde standard skap

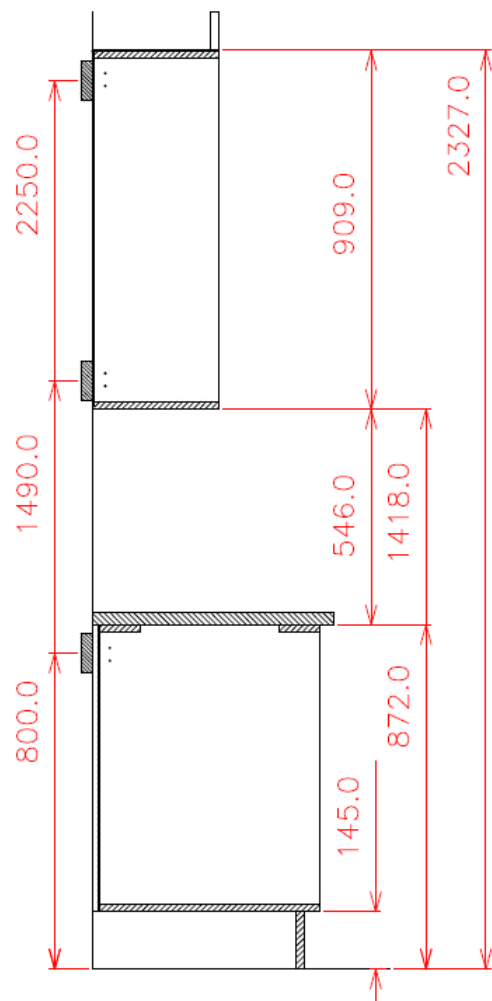
Kjøkken med overskap

Underskap:	72,7 cm
Høyskap:	200 cm
Overskap:	72,7 cm
Topphengslet overskap:	36,3 cm



Kjøkken med takhøye overskap

Underskap:	72,7 cm
Høyskap takhøy:	218,2 cm
Overskap takhøy:	90,9 cm



FIGUR 18

